

Agenda

1. Vurdering af forsøg – Lukning af Sandmosevej
2. Vurdering af foreslået forsøg – Lukning af Sandmosevej og Brunbakkevej
3. Forslag til forbedret fremkommelighed for hele Aarhus Syd
4. Kortsigtet løsning

1. Vurdering af forsøg – Lukning af Sandmosevej



1. Vurdering af forsøg – Lukning af Sandmosevej

GEVINST:

- Forbedret fremkommelighed på 10 sek.-1 min. for ca 1.700 billister mellem 07:00-8:30. Svarer til en maximal ugentlig besparelse på 143 timer for trafikken fra syd mod Aarhus jvf Rambøll ^[1]

OMKOSTNING:

- Reduceret fremkommelighed for estimeret 3.000 beboere i Skåde, 24 timer i døgnet. Beregnet til en ugentlig belastning 154 timer (og heri er ikke medregnet trafik til Golfbanen eller Unico) jvf Rambøll ^[2]
- Årlig omvejskørsel på mere end 335.000 km ^[3]
- Ingen offentlige parkeringspladser til Skåde Skole langs Oddervej.
- Mange afledte trafikproblemer:
 - Trafikken flyttes til Hamphøjvej og Brunbakkevej.
 - Stor belastning på krydset Emiliedalsvej/Ny Moesgårdvej.
 - Øgede problemer på krydset Teglbakken/Ny Moesgårdvej.
 - Skoleveje bliver farlige pga. den stigende trafikbelastning f.eks. Ny Moesgårdvej og Emiliedalsvej.
 - Øget belastning på Stenvej, Bushøjvænget og Saralyst Allé.
 - Manglende fortove ved institutioner på Stenvej og Bushøjvænget, der oplever en markant stigende trafikbelastning.

2. Vurdering af foreslået forsøg

To spor på Oddervej samt lukning af Sandmosevej+Brunbakkevej



2. Vurdering af foreslået forsøg

To spor på Oddervej samt lukning af Sandmosevej+Brunbakkevej

GEVINST:

- Beregnet forbedret fremkommelighed på ca. 3 min. for ca. 1.700 billister mellem 07:00-8:30 jvf estimat fra Rambøll ^[4]. Svarer til en maximal ugentlig besparelse på 344 timer for trafikken fra syd ind mod Aarhus.

OMKOSTNING:

- Reduceret fremkommelighed for estimeret 3.000 beboere i Skåde, 24 timer i døgnet.
- Estimeret ugentlig belastning 414 timer.

Forudsætninger for estimat af lukning af Brunbakkevej:

- Yderligere ca. 1300 biler skal flyttes fra Brunbakkevej ^[5].
- Plus trafikken til Golfbanen og Unico.
- Omvej op til 2,5 km.
- Hastighed 35 km/t ^[6]
- = $1300 \times 1 \times 35/60 = 37$ timer dagligt = 260 timer ugentligt.

Plus belastningen fra lukningen af Sandmosevej = 154 timer ugentligt.

2. Vurdering af foreslået forsøg

To spor på Oddervej samt lukning af Sandmosevej+Brunbakkevej

OMKOSTNING (fortsat):

- Årlig omvejskørsel på knap 1 million km årligt.
- Tung trafik til/fra Aarhus Efterskole flyttes ud på Hamphøjvej.
- U hensigtsmæssig adgang for udrykningskøretøjer (ambulance/brand) ind i Skåde.
- Skoledistriktet opdeles fuldstændigt.
- Der skal findes offentlige parkeringsmuligheder for Skåde Skole ved Oddervej (og nej, REMA1000 og tankstationen INGO er IKKE offentlige parkeringspladser).
- Økonomisk dyr løsning pga. afledede trafikomkostninger:
 - Optimering af krydset Emiliedalsvej/Ny Moesgårdvej.
 - Udarbejdelse af løsning på krydset Teglbakken/Ny Moesgårdvej.
 - Optimering af rundkørslen på Emiliedalsvej til at håndtere den kraftigt stigende tunge trafik.
 - Sikring af skoleveje.
 - Optimering af krydsene Oddervej/Emiliedalsvej og Oddervej/Hørhavevej.
 - Etablering af fortove på Bushøjvænget og Stenvej.

Skåde:

- Et område på ca. 2 x 1 km afspærres.
- Kun én adgangsvej til området i den ene ende.
- Op til 2,5 km omvej.



Aarhus Kommune har sammenlignet med andre områder, hvor man også har lukket veje, herunder Viborgvej og Silkeborgvej.

Viborgvej:

- Et område på mindre end 1,25 x 0,7 km afspærret.
- Mindst seks adgangsveje – jævnt fordelt over området.
- Maksimalt 0,8 km omvej.



Aarhus Kommune har sammenlignet med andre områder, hvor man også har lukket veje, herunder Viborgvej og Silkeborgvej.

Silkeborgvej:

- Et område på mindre end 1,2 x 0,6 km afspærret.
- Tre adgangsveje - en i hver ende og en i midten.
- Maksimalt 0,7 km omvej.



3. Forslag til forbedret fremkommelighed i Aarhus Syd

1. Nyt kryds ved Oddervej / Ringvej Syd
 - a) To spor på Oddervej fra syd mod Ringvej Syd
 - b) Genåbne Sandmosevej.
 - c) Bibeholde Brunbakkevejs åbning ud mod Oddervej
 - d) To spor på Ringvej Syd ud mod Oddervej
 - e) Shunt uden om lyskryds
 - f) Evt. to spor på Oddervej fra Ringvej Syd mod syd
2. Flyt eller nedlæg buslomme på Ringvej Syd
3. Etablering af buslommer på Oddervej
4. Lyskryds ved Hørretvej / Oddervej
5. Hastighedsdæmpende foranstaltninger på Sandmosevej

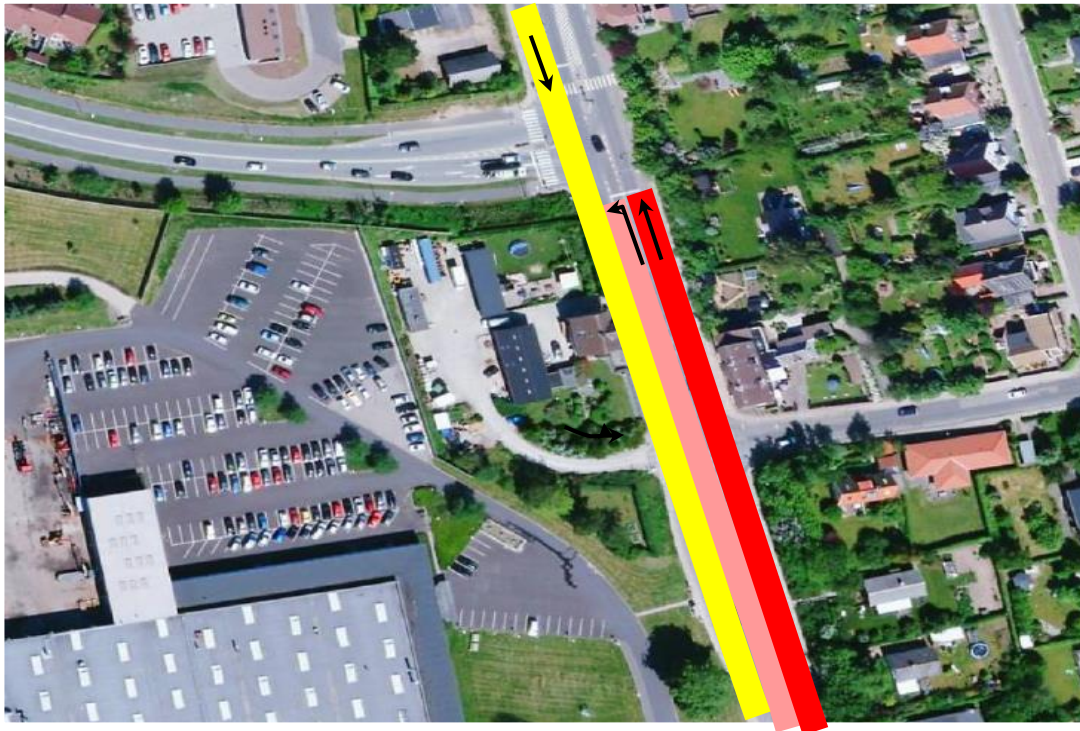
Andre forslag til forbedret fremkommelighed i Aarhus Syd (vil ikke blive uddybet her)

1. Beder / Beringvejen
2. Rundkørsel ved Malling, Bredgade (under etablering ca. 20 mio?)
3. Shunt ved Beder, Damgaards Allé (er etableret ca. 10 mio?)
4. Moesgård Allé (VVM høring)
5. Oddervej fra Ringvej syd og ind mod Aarhus??

Delforslag 1a: To spor på Oddervej fra syd mod Ringvej Syd

MÅL: Bedre fremkommelighed fra Aarhus Syd i morgentrafikken

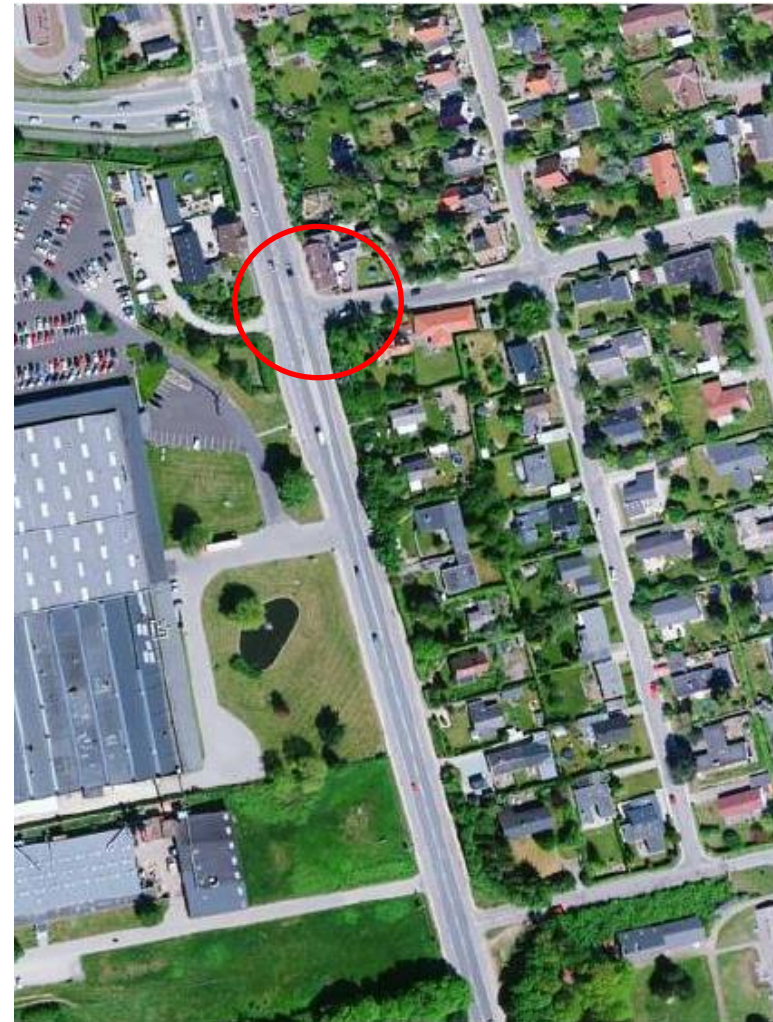
- Simuleringer viser op til 3 minutters bedre fremkommelighed ,hvis der føres to spor frem til Ringvej Syd jvf Rambøll [4].
- Det vil give mulighed for en væsentlig længere venstresvingsbane og dermed undgå noget af den tilbagestuvning, som Aarhus Kommune ønsker et eliminere.



Delforslag 1b: Genåbning af Sandmosevej

MÅL: Sikre at forbedret fremkommelighed på Oddervej ikke sker på bekostning af lokalområdet.

- Forsøg, der indebærer lukning af Sandmosevej, vil afstedkomme så meget ekstra omvejskørsel for lokalområdet, at den overordnede fremkommelighed for Aarhus bliver negativ. Det har foreløbige forsøg og simuleringer eftervist.
- Det første forsøg med lukning af Sandmosevej viste kun en forbedret fremkommelighed på 10 sek – 1 min jvf Rambøll ^[1].
- Ved en løsning med to spor på Oddervej vil en genåbning af Sandmosevej kun koste ca. 6 – 18 sekunder i fremkommeligheden jf. Rambøll ^[5] .



Delforslag 1c: Bibeholde Brunbakkevejs åbning ud mod Oddervej

MÅL: Sikre at forbedret fremkommelighed på Oddervej ikke sker på bekostning af lokalområdet.

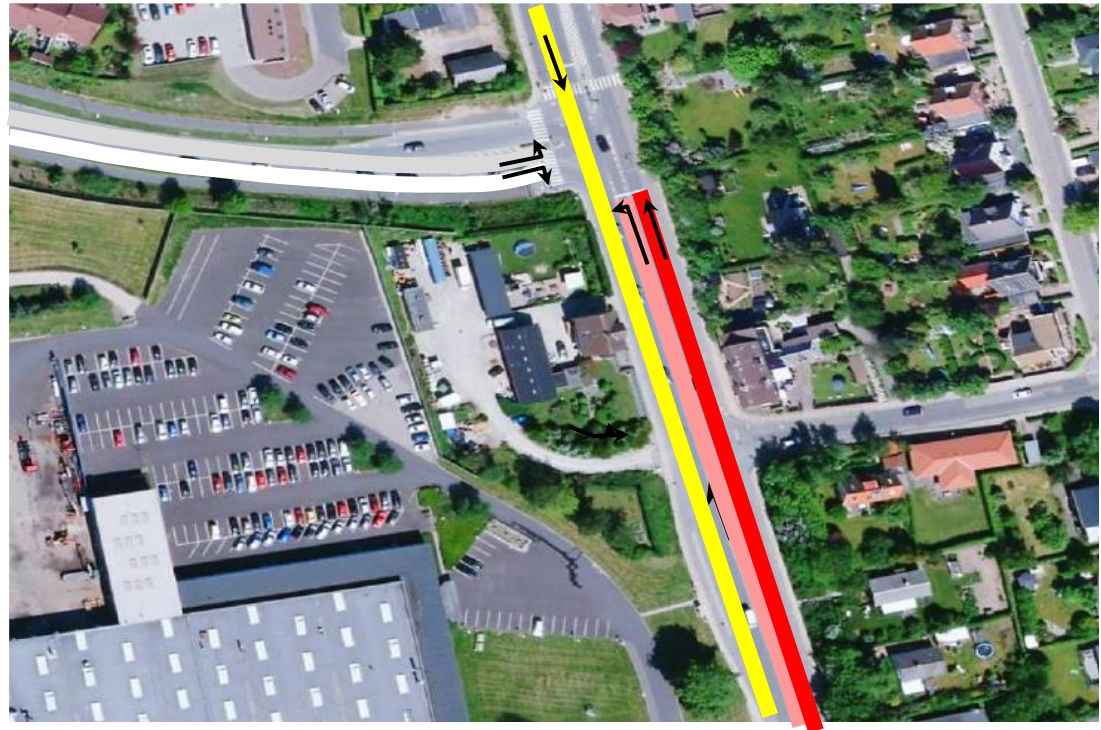
- Sikre at tung trafik til Aarhus Efterskole ikke skal ledes gennem Hamphøjvej.
- Ved åbning af Sandmosevej, vil trafikbelastningen på Brunbakkevej falde markant, og vejen vil derfor ikke have nogen større effekt på trafikafviklingen på Oddervej.
 - Med to spor er den gennemsnitlige kølængde 83 meter fra kryds ^[7].
 - Med to spor er 95% fraktilen 124 meter fra kryds^[7].
 - Fra Sandmosevej til Brunbakkevej er der 250 meter.



Delforslag 1d: To spor på Ringvej Syd ud mod Oddervej

MÅL: Bedre fremkommelighed fra Ringvej Syd i eftermiddagstrafikken

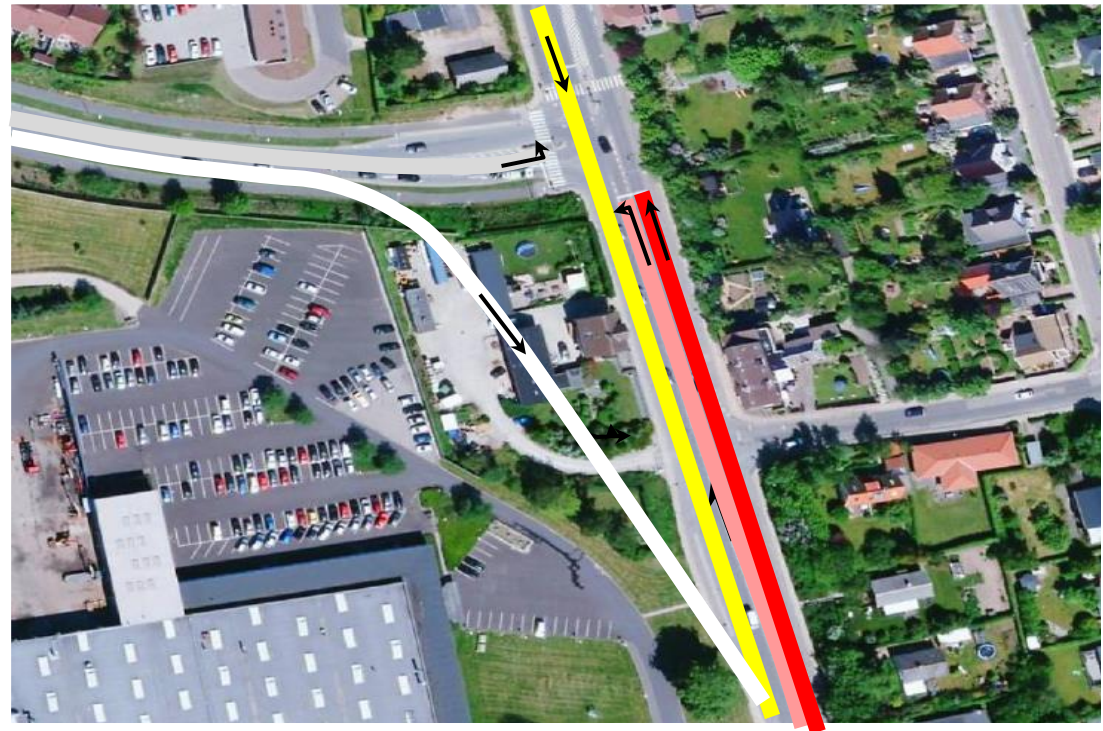
- Aarhus Kommune har ikke adresseret, at der også opstår en tilbagestuvning af trafik på Ringvej Syd i eftermiddagstrafikken.
- Højresvingsbanen på Ringvej Syd kan kun rumme 5-6 biler, hvorfor der opstår en meget stor tilbagestuvning. Bør forlænges muligvis helt op til Skåde Højgårdsvej.
- Ventetider i krydset ligger ofte på 3-4 minutter i eftermiddagstrafikken.



Delforslag 1e: Shunt uden om lyskryds

MÅL: Bedre fremkommelighed fra Ringvej Syd i eftermiddagstrafikken

- Ventetiden i krydset vil nedbringes, da der ikke skal ventes på lyskrydset.
- I stedet skal der ske en sammenfletning på Oddervej.



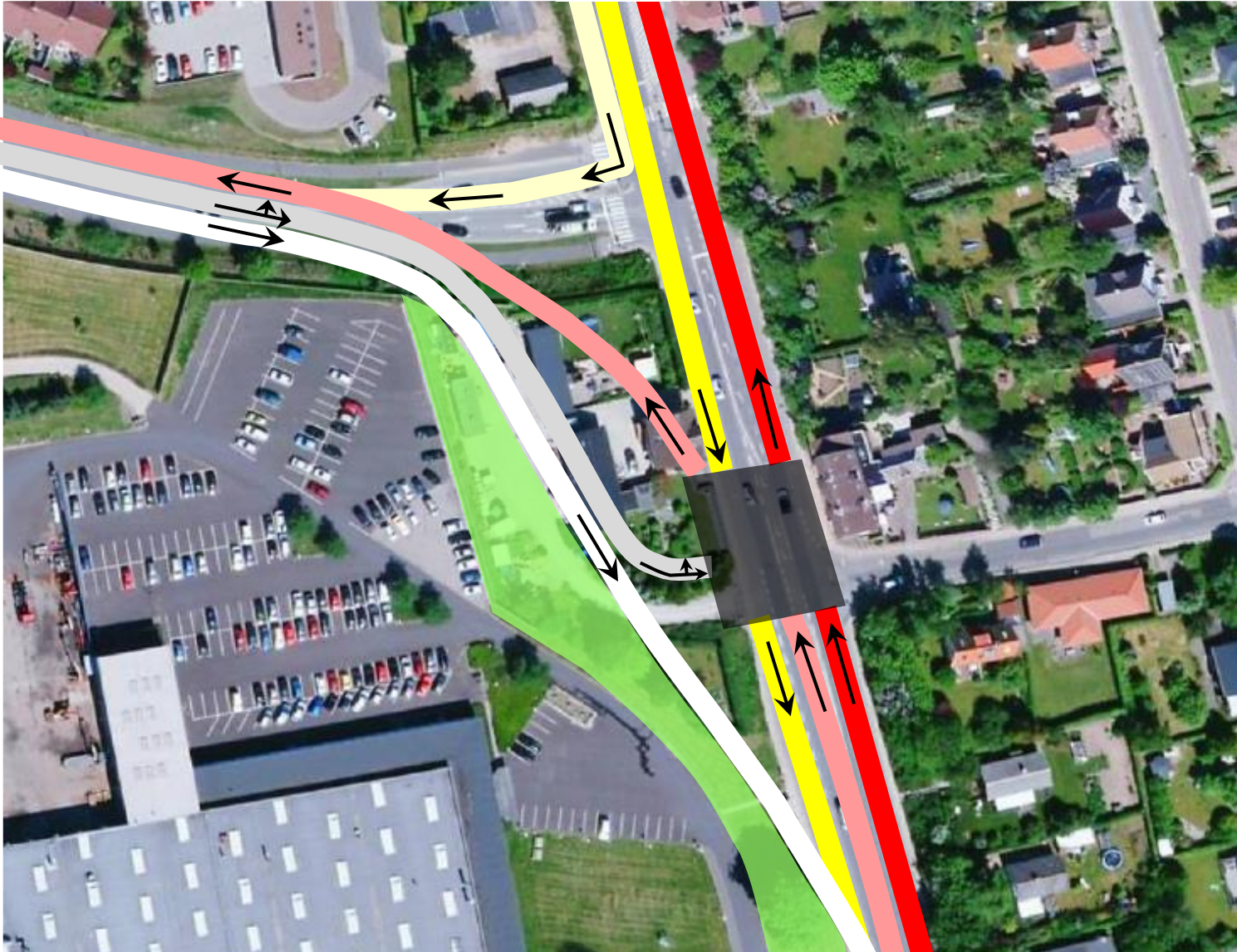
Delforslag 1f: Evt. to spor på Oddervej fra Ringvej Syd mod syd

MÅL: Bedre fremkommelighed på Oddervej i eftermiddagstrafikken

- Oddervej kan i nuværende design rumme tre spor, hvoraf de to spor i dette forslag er allokeret til den nordgående trafik op mod Ringvejen.
- Hvis det ønskes kan der også laves to spor til den sydgående trafik, f.eks. ud til Hørretvej.
- Jorden kan måske hentes hos Højbjerg Maskinfabrik, Aarhus Efterskole og Dalgården.



Forslag 1: Nyt kryds ved Oddervej og Ringvej Syd



Forslag 2 Flyt eller nedlæg buslomme på Ringvej Syd

MÅL: Bedre fremkommelighed i Ringvej Syd krydset

- Problemet opstår med ledbusser, der ikke kommer helt ind i buslommen og dermed spærrer for trafikken i krydset.
- Buslommen betjener rute 6A samt rute 40 (natbus)
Rute 6A: kører 5 gange i timen i myldretiden.
- Nærmeste stoppested ligger 150 meter nede ad Oddervej.
- Alternativt bør buslommen flyttes væk fra krydset og udformes mere hensigtsmæssigt, så det tager hensyn til ledbusser.



Forslag 3: Etablering af Buslommer på Oddervej

- **MÅL:** Bedre fremkommelighed på Oddervej
- Følgende busser kører på Oddervej: 19, 40 (natbus), 100, 103, 302.
- Uden buslommer blokeres trafikken 14 gange i om morgenen og 14 gange om eftermiddagen.

Fra Syd mod Århus i tidsrummet 07-8:30

Rute 19: 3 gange i alt

Rute 100: 6 gange i alt

Rute 103: 5 gange i alt

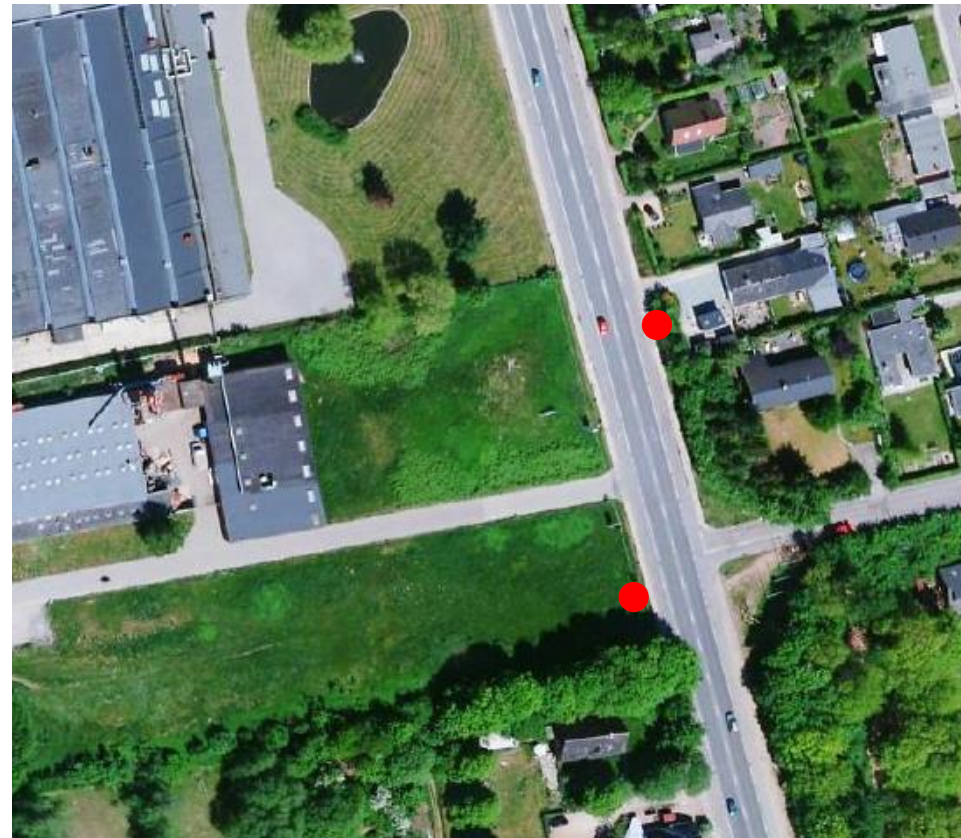
Fra Århus mod Syd i tiden 15:30-17

Rute 19: 4 gange i alt

Rute 100: 6 gange i alt

Rute 103: 3 gange i alt

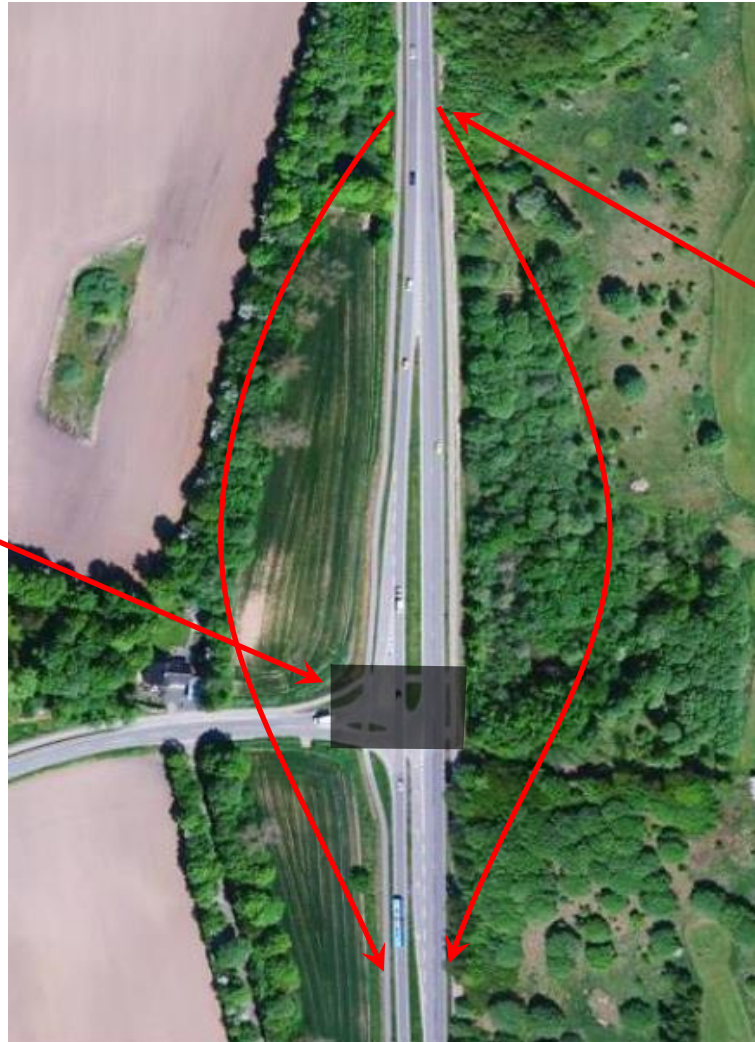
Rute 302: 1 gang i alt



Forslag 4: Lysregulering af Oddervej / Hørretvej

MÅL: Mere sikker udkørsel fra Hørretvej.

Lysregulering af
Hørretsvejs udmundning
i Oddervej



Hastighedsregulering
fra
80 km/t til 60 km/t
flyttes så
begrænsningen
træder i kraft syd for
den nye lysregulering

Forslag 5: Hastighedsdæmpende foranstaltninger på Sandmosevej

MÅL: Dæmpning af hastigheden på Sandmosevej.

- En genåbning af Sandmosevej vil bibeholde Sandmosevej som en stamvej for området.
- Der foreslås forsøgsvis opsat en række blomsterkasser forskudt på Sandmosevej. Dette vil give billisterne en chikanekørsel med henblik på at reducere hastigheden.
 - De af WAOO midlertidigt opsatte containere har for nogle borgere subjektivt set givet ovennævnte effekt.
 - De opsatte trafikbump på Hamphøjvej har reduceret hastigheden men har givet en meget ujævn kørsel med mange opbremsninger og accelerationer.

4. Kortsigtet løsning

Nedenstående kortsigtede løsninger kan overvejes implementeret, indtil de foregående forslag kan gennemføres. Den kortsigtede løsning vil kun hjælpe på enkelte områder og vil ikke tage højde for de fremtidige udfordringer og den stigende trafikmængde de næste år.

1. Oddervej opstribes på to spor i nordgående retning frem mod krydset Ringvej Syd.
2. Sandmosevej genåbnes højre ud / højre ind - med eller uden ekstra lyskryds.
3. Brunbakkevej holdes åben.
4. Optimering af krydsene Oddervej/Emiliedalsvej og Oddervej/Hørhavevej.
5. Optimering af krydset Emiliedalsvej/Ny Moesgårdvej.
6. Rundkørslen på Emiliedalsvej optimeres.

Kildefortegnelse

- [1] Rambøll notat Evaluering af lukning af Sandmosevej dateret 2015-02-26 side 3-4.
- [2] Rambøll notat Evaluering af lukning af Sandmosevej dateret 2015-02-26 side 13.
- [3] Rambøll notat Evaluering af lukning af Sandmosevej dateret 2015-02-26 side 12.
- [4] Rambøll notat Analyse trafikafviklingen på Oddervej omkring Ringvej Syd 2015-03-18 side 13.
- [5] Baseret på trafikmåling foretaget af Aarhus Kommune 11-19-2014, og korrigeret for tidsrummet 18:00 – 06:00.
Korrektionsfaktoren er fastsat på basis af procentdelen af trafikken på Oddervej der afvikles mellem 18:00 – 06:00.
- [6] Rambøll notat Tillæg til analyse trafikafviklingen på Oddervej omkring Ringvej Syd 2015-04-08 side 4
- [7] Rambøll notat Tillæg til analyse trafikafviklingen på Oddervej omkring Ringvej Syd 2015-04-08 side 3